

СОГЛАСОВАНО

Учебно-методическим советом
АО «Газпром газораспределение
Белгород»
Протокол № 7/82
от « 06 » декабря 2022 г.

УТВЕРЖДЕНО

Приказом
АО «Газпром газораспределение
Белгород» № 888-П
от « 12 » декабря 2022 г.

**ДОПОЛНИТЕЛЬНАЯ
ПРОФЕССИОНАЛЬНАЯ
ПРОГРАММА**

*Повышения квалификации
по направлению:*
«Производственная безопасность»

«Поведенческий аудит безопасности»

СОДЕРЖАНИЕ

| | | |
|----|---|----|
| 1. | Пояснительная записка | 3 |
| 2. | Категория слушателей. Цели, задачи и требования к результатам обучения | 5 |
| 3 | Материально-техническое обеспечение | 7 |
| 4. | Календарный учебный график | 8 |
| 5. | Учебный план | 9 |
| 6. | Тематический план | 10 |
| 7. | Содержание программы | 11 |
| 8. | Оценочные средства | 18 |
| 9. | Список литературы | 25 |

Пояснительная записка

Программа обучения по проведению поведенческого аудита безопасности (ПАБ) разработана в целях реализации требований:

- Положения о правилах проведения поведенческого аудита безопасности утвержденного приказом ООО «Газпром межрегионгаз» №181 от 30.07.2021;
- Положения организации и проведении аудитов системы управления производственной безопасностью ООО «Газпром межрегионгаз» утвержденного приказом ООО «Газпром межрегионгаз» №172 от 27.07.2021;
- Положения об установлении целей в области производственной безопасности, разработке программ мероприятий и мониторинге их выполнения. утвержденного приказом ООО «Газпром межрегионгаз» №173 от 27.07.21;
- Положения об идентификации опасностей и управлении рисками в области производственной безопасности утвержденного приказом ООО «Газпром межрегионгаз» №180 от 30.07.2021;
- Положения о системе управления производственной безопасностью ООО «Газпром межрегионгаз» утвержденного приказом ООО «Газпром межрегионгаз» №185 от 30.07.2021;
- Положения о разработке, учёте, внесении изменений, признании утратившими силу и отмене документов системы управления производственной безопасностью ООО «Газпром межрегионгаз» утвержденного приказом ООО «Газпром межрегионгаз» №186 от 30.07.21.

Программа предназначена для приобретения слушателями необходимых знаний по поведенческому аудиту безопасности и их применения в практической деятельности в сфере производственной безопасности в целях организации и проведения поведенческого аудита безопасности в филиалах и структурных подразделениях АО «Газпром газораспределение Белгород».

Проведение поведенческого аудита безопасности направлено на выявление, предупреждение опасных действий и опасных условий, усиление мотивации и повышение приверженности руководителей и работников вопросам безопасности за счет разъяснения в процессе аудита последствий поведения (опасных действий) и нахождения в опасных условиях работника.

В результате освоения Программы слушатели приобретают знания о понятии поведенческого аудита безопасности (ПАБ); организации и правилах проведения аудита; оценке аудиторов и их компетентности; составлении отчета по результатам проверки.

Программа повышения квалификации основана на разборе реальных производственных ситуаций, включает практические занятия по отработке навыков работы с локальной документацией АО «Газпром газораспределение Белгород» в области производственной безопасности и поведенческого аудита безопасности, навыков планирования и проведения ПАБ, оформления отчёта ПАБ

и навыков определения коренных причин методом « 5 ПОЧЕМУ?»».

Продолжительность программы составляет **16 часов**.

Обучение работников осуществляются без отрыва от работы по курсовой форме.

Обучение по программе заканчивается проверкой знаний в виде экзамена–тестирования в обучающе-контролирующей системе «ОЛИМПОКС».

Слушателям, успешно освоившим программу, выдается удостоверение о повышении квалификации по программе «Поведенческий аудит безопасности».

Работник, показавший в рамках проверки знаний по завершению обучения неудовлетворительные знания, не допускается к самостоятельному проведению поведенческого аудита безопасности и направляется работодателем в течение 30 календарных дней со дня экзамена на повторную проверку знаний.

КАТЕГОРИЯ СЛУШАТЕЛЕЙ

Обучению по программе «Поведенческий аудит безопасности» подлежат руководители и специалисты, обеспечивающие функционирование системы управления производственной безопасностью, в должностные обязанности которых входит организация и проведение поведенческого аудита безопасности.

ЦЕЛИ ОБУЧЕНИЯ

1. Приобретение слушателями необходимых знаний по поведенческому аудиту безопасности и применения их в практической деятельности в сфере производственной безопасности с целью обеспечения профилактических мер по сокращению производственного травматизма и профессиональных заболеваний.

2. Повышение компетентности в вопросах обеспечения производственной безопасности и организации безопасной жизнедеятельности руководящих работников и специалистов.

3. Совершенствование компетенций по организации контроля соблюдения требований производственной безопасности для предупреждения возникновения аварийных и нештатных ситуаций, которые могут повлечь за собой возникновение вреда здоровью работников и имуществу организации.

4. Формирование умения применять и использовать полученную в ходе обучения информацию и материалы при выполнении работы.

5. Развитие мотивации к учебной и производственной деятельности, сопереживания и сочувствия, навыков сотрудничества внутри коллектива.

ЗАДАЧИ ОБУЧЕНИЯ

Совершенствование и (или) получение новой компетенции, необходимой для профессиональной деятельности в рамках имеющейся квалификации в области обеспечения производственной безопасности.

ТРЕБОВАНИЯ К РЕЗУЛЬТАТАМ ОБУЧЕНИЯ

В результате освоения программы слушатель должен приобрести необходимые знания, по охране труда для применения их в практической деятельности в сфере безопасности и охраны труда с целью обеспечения профилактических мер по сокращению производственного травматизма и профессиональных заболеваний в АО «Газпром газораспределение Белгород».

Слушатель, освоивший программу, должен:

знать:

- понятие поведенческого аудита безопасности (ПАБ);
- отличие ПАБ от инспекций по охране труда;
- актуальность проведения ПАБ;
- причины несчастных случаев;
- опасные действия и опасные условия;

Учебно-методический центр – 2022 год

- цели, задачи и общий порядок проведения ПАБ;
- основные положения Системы управления производственной безопасности (СУПБ) в АО «Газпром газораспределение Белгород»;
- требования руководящих документов по проведению поведенческого аудита безопасности ООО «Газпром межрегионгаз»;
- ответственность высшего руководства, руководителей подразделений и работников, проводящих ПАБ;
- проведение ПАБ;
- категории наблюдения во время проведения ПАБ;
- методику проведения беседы во время ПАБ с работниками, работающими опасно и безопасно;
- причины сопротивления работников;
- порядок оформления отчета по результатам проведения поведенческого аудита безопасности.

уметь:

- использовать полученные знания в практической деятельности;
- организовать и осуществлять контроль за достижением намеченных целей;
- наблюдение за поведением работников;
- обеспечивать эффективное функционирование и непрерывное совершенствование системы управления производственной безопасностью, в том числе развивая культуру Системы управления производственной безопасности в АО «Газпром газораспределение Белгород»;

владеть навыками:

- работы с документацией в области производственной безопасности;
- планирования ПАБ, распределяя ответственности и функций участников ПАБ;
- проведения ПАБ;
- оформления Отчета ПАБ;
- определения коренных причин методом «5 ПОЧЕМУ?».

совершенствовать (получить новые) компетенции:

В результате освоения программы слушатели совершенствуют профессиональные компетенции в сфере управления производственной безопасностью, исходя из требований действующих законодательных и иных нормативных правовых актов и требований нормативных документов ООО «Газпром межрегионгаз».

Материально-техническое обеспечение

| Наименование учебного оборудования | Единица измерения | Количество |
|--|--------------------------|-------------------|
| Компьютер с соответствующим программным обеспечением | шт. | 20 |
| Мультимедийный проектор с экраном или телевизор | шт. | 1 |
| Учебно-методические пособия, содержащие материалы необходимые для реализации обучения по темам указанным в программе | комплект | 20 |
| Программа обучения | шт. | 1 |
| Учебный план | шт. | 1 |
| Расписание занятий (на каждую группу) | шт. | 1 |

КАЛЕНДАРНЫЙ УЧЕБНЫЙ ГРАФИК
 по направлению: «Производственная безопасность»
 программа обучения
 «Поведенческий аудит безопасности»

| | |
|---|----------|
| <i>Д н и</i> | |
| 1 | 2 |
| <i>Ч а с ы</i> | |
| 8 | 8 |
| <div style="position: relative; width: 100%; height: 100%;"> Т О / П </div> | Т |
| | О |
| | П |
| | Э |

Примечание:

Т – теоретическое обучение;

О – занятия в системе ОЛИМПОКС;

П – практические занятия;

Э – Экзамен.

УЧЕБНЫЙ ПЛАН

по направлению: «Производственная безопасность»

программа обучения
«Поведенческий аудит безопасности»

| № п/п | Наименование тем | Количество часов |
|---|---|------------------|
| | | Теория (час) |
| 1.1. | Модуль 1: Методология к организации и проведению поведенческих аудитов безопасности. | 1 |
| 2.1. | Модуль 2: Международные требования по организации и проведению аудитов. | 1 |
| 3.1. | Модуль 3: Организация и проведение поведенческих аудитов безопасности в АО «Газпром газораспределение Белгород». | 5 |
| 3.2. | <i>Практическое занятие по пройденному модулю.</i> | 1 |
| 4.1. | Модуль 4: Психология поведения при проведении аудита. Наблюдение за поведением работников. | 1 |
| 5.1. | Модуль 5: Обработка данных и анализ результатов аудита. | 1 |
| 5.2. | <i>Практическое занятие по пройденному модулю.</i> | 1 |
| <i>Практическое занятие по пройденному курсу.</i> | | 1 |
| <i>Самоподготовка в обучающе-контролирующей программе «ОЛИМПКОС» по пройденным Модулям.</i> | | 2 |
| Проверка знаний – ЭКЗАМЕН | | 2 |
| ИТОГО: | | 16 |

ТЕМАТИЧЕСКИЙ ПЛАН
 по направлению: **«Производственная безопасность»**
 программа обучения **«Поведенческий аудит безопасности»**

| № п/п | Темы | Кол-во часов |
|--|---|------------------|
| <i>Модуль 1: Методология к организации и проведению поведенческих аудитов безопасности.</i> | | <i>1</i> |
| 1.1 | Тема 1.1. Методология к организации и проведению поведенческих аудитов безопасности. | 0,5 |
| 1.2. | Тема 1.2. Формирование понимания государственной политики РФ в области производственной безопасности. | 0,5 |
| <i>Модуль 2: Международные требования по организации и проведению аудитов.</i> | | <i>1</i> |
| 2.1. | Тема 2.1. Требования Р Газпром 18000.3-009-2019. «Единая система управления производственной безопасностью. Поведенческий аудит безопасности. Правила проведения». | 1 |
| <i>Модуль 3: Организация и проведение поведенческих аудитов безопасности в АО «Газпром газораспределение Белгород».</i> | | <i>6</i> |
| 3.1. | Тема 3.1. Положение о правилах проведения поведенческого аудита безопасности утвержденного приказом ООО «Газпром межрегионгаз» №181 от 30.07.2021 | 3 |
| 3.2. | Тема 3.2. Организация и проведение поведенческих аудитов безопасности в АО «Газпром газораспределение Белгород». | 2 |
| Практическое занятие по пройденному модулю. | | 1 |
| <i>Модуль 4: Психология поведения при проведении аудита.</i> <i>Наблюдение за поведением работников.</i> | | <i>1</i> |
| 4.1. | Тема 4.1. Психология поведения при проведении аудита. | 0,5 |
| 4.2. | Тема 4.2. Наблюдение за поведением работников. | 0,5 |
| <i>Модуль 5: Обработка данных и анализ результатов аудита.</i> | | <i>1</i> |
| 5.1. | Тема 5.1. Обработка данных и анализ результатов аудита. | 0,5 |
| 5.2. | Тема 5.2. Определения причин несоответствий методом «5 ПОЧЕМУ?» | 0,5 |
| Практическое занятие по пройденному модулю. | | <i>1</i> |
| Практическое занятие пройденному курсу. | | <i>1</i> |
| <i>Самоподготовка в обучающе-контролирующей программе «ОЛИМПКОС» по пройденным Модулям.</i> | | <i>2</i> |
| Проверка знаний – ЭКЗАМЕН | | <i>2</i> |
| ВСЕГО: | | <i>16</i> |

Теоретическое обучение

Содержание программы

Модуль 1: Методология к организации и проведению поведенческих аудитов безопасности– 1 час.

Тема 1.1. Методология к организации и проведению поведенческих аудитов безопасности. – 0,5 час.

Понятие аудит. Аудитор. Применение поведенческого подхода.

Понятие поведенческий аудит безопасности.

Цели и задачи поведенческого аудита безопасности.

Тема 1.2. Формирование понимания государственной политики Российской Федерации в области производственной безопасности – 0,5 час.

Требования законодательства Российской Федерации и государственная политика в области охраны труда. Трудовой кодекс Российской Федерации.

Основные термины и определения. Профессиональный риск.

Порядок оценки уровня профессионального риска.

Управление профессиональными рисками.

Модуль 2. Международные требования по организации и проведению аудитов– 2 час.

Тема 2.1. Требования Р Газпром 18000.3-009-2019. «Единая система управления производственной безопасностью. Поведенческий аудит безопасности. Правила проведения».– 1 час.

«ГОСТ Р ИСО 19011-2021. Национальный стандарт Российской Федерации. Оценка соответствия. Руководящие указания по проведению аудита систем менеджмента» (утв. и введен в действие Приказом Росстандарта от 21.04.2021 N 261-ст).

Требования: Р Газпром 18000.3-009-2019. «Единая система управления производственной безопасностью. Поведенческий аудит безопасности. Правила проведения»:

1. Область применения
2. Нормативные ссылки
3. Термины и определения
4. Принципы проведения аудита
5. Управление программой аудита
6. Проведение аудита
7. Компетентность и оценка аудиторов

Принципы, относящиеся к аудиту: Целостность; Справедливое отражение; Профессионализм, Конфиденциальность, Независимость; Подход на основе фактов; Риск-ориентированный подход.

Внутренний аудит СМ в соответствии с требованиями ISO 45001

Модуль 3: Организация и проведение поведенческих аудитов безопасности в АО «Газпром газораспределение Белгород» – 5 час.

Тема 3.1. Положение о правилах проведения поведенческого аудита безопасности утвержденного приказом ООО «Газпром межрегионгаз» №181 от 30.07.2021 – 3 час.

Основные термины и определения.

Основные этапы и порядок проведения поведенческого аудита безопасности.

Время и периодичность проведения поведенческого аудита безопасности.

Форма графика поведенческого аудита безопасности.

Порядок разработки графика проведения поведенческого аудита безопасности.

Порядок проведения поведенческого аудита безопасности.

Блок-схема порядка проведения поведенческого аудита безопасности.

Категории наблюдения и критерии оценки.

Порядок проведения оценки действий персонала по категориям наблюдения.

Оформление, обработка данных и анализ результатов аудита.

Тема 3.2. Организация и проведение поведенческих аудитов безопасности в АО «Газпром газораспределение Белгород» – 2 час.

Организация и проведение поведенческих аудитов безопасности (ПАБ) в АО «Газпром газораспределение Белгород».

Цели ПАБ. Задачи ПАБ. Риски при проведении ПАБ.

Распределение времени.

Графики проведения ПАБ в соответствии с Приложением № 1 Положения о правилах проведения поведенческого аудита безопасности утвержденного приказом ООО «Газпром межрегионгаз» №181 от 30.07.2021.

Категории наблюдения. Порядок проведения оценки действий персонала по категориям наблюдения.

Модуль 4: Психология поведения при проведении аудита.

Наблюдение за поведением работников – 1 час.

Тема 4.1. Психология поведения при проведении аудита – 0,5 час.

Психологический климат при проведении аудита.

Этика и психология поведения аудиторов.

Создание атмосферы общения:

-Место. - Время. - Визуальный контакт. - Язык телодвижений. - Средства невербального общения. - Особенности культуры.

Препятствия для эффективного общения.

Эмоциональные факторы. Эмоциональный комфорт: - Самоуважение. - Уверенность. - Страх. - Стеснительность.

Тема 4.2. Наблюдение за поведением работников – 0,5 час.

Эффективный подход к аудиту. Искусство слушать.

Этапы проведения беседы с работником:

- подготовка;
- наблюдение;
- диалог.

Техника постановки вопросов. Методика составления вопросов.

Черты поведения аудитора и собеседника.

Средства невербального общения. Жесты и мимика проверяемого.

Модуль 5: Обработка данных и анализ результатов аудита – 1 час.

Тема 5.1. Обработка данных и анализ результатов аудита – 0,5 час.

Оформление результатов аудита.

Рекомендуемые формы документов для отчета по результатам поведенческого аудита безопасности в АО «Газпром газораспределение Белгород». Отчет по результатам поведенческого аудита безопасности.

Обработка данных и анализ результатов аудита.

Анализ причин и разработка корректирующих действий.

Процедура решения проблем.

Опасности и риски в области системы управления производственной безопасностью:

- Идентификация (выявление) опасностей.
- Оценка рисков.
- Определение мер управления опасностями и рискам.
- Планирование и внедрение мер управления, опасностями и рисками.
- Мониторинг опасностей и рисков и актуализация соответствующих документов.

Классификация происшествий Системы управления производственной безопасностью.

Тема 5.2. Определения причин несоответствий методом «5 ПОЧЕМУ?» – 0,5 час.

«5 ПОЧЕМУ?» является методом решения проблем, использующим изучение причинно-следственных связей, лежащих в основе той или иной проблемы. Основная цель методики состоит в определении коренной причины проблемы (сбоя, несоответствия, дефекта).

Практические занятия

Практическое занятие по

Модулю 3. Организация и проведение поведенческих аудитов безопасности в АО «Газпром газораспределение Белгород» – 1 час.

Упражнение 1. Термины и определение.

Подобрать соответствующий термин к определению в соответствии с требованиями Положения о правилах проведения поведенческого аудита безопасности утвержденного приказом ООО «Газпром межрегионгаз» №181 от 30.07.2021.

Упражнение 2. Планирование.

Взяв за основу организационную структуру вашего структурного подразделения необходимо составить «График проведения ПАБ».

Периодичность проведения ПАБ в зависимости от должности аудитора рекомендуется определять с учетом следующих положений:

- линейными руководителями ПАБ проводится не реже четырех раз в месяц;
- руководителями производственных структурных подразделений ПАБ проводится не реже одного раза в месяц;
- руководителями филиалов ДО, структурных подразделений ДО, а также заместителем главного инженера ДО (при наличии в штате ДО) ПАБ проводится не реже одного раза в квартал;
- руководителями администрации ДО ПАБ проводится не реже одного раза в шесть месяцев.

Приложение № 1
к Положению о правилах проведения
поведенческого аудита безопасности

Рекомендуемая форма графика проведения поведенческого аудита безопасности

| СОГЛАСОВАНО | | УТВЕРЖДАЮ | | |
|---|-----------------|---|--------------------|------------|
| _____ | | _____ | | |
| должность | | должность | | |
| И.О. Фамилия | | И.О. Фамилия | | |
| « ____ » _____ 20 ____ г. | | « ____ » _____ 20 ____ г. | | |
| График проведения поведенческого аудита безопасности | | | | |
| №.№ п/п | Дата (месяц) | Наименование структурного подразделения/объекта | Ф.И.О. аудитора | Примечание |
| | | | | |
| | | | | |
| | | | | |

Упражнение 3. Проведение ПАБ.

Рассмотреть предложенные ниже ситуации и определить свои действия при проведении ПАБ по алгоритму, представленному на Рис.1 Блок-схема порядка проведения ПАБ:

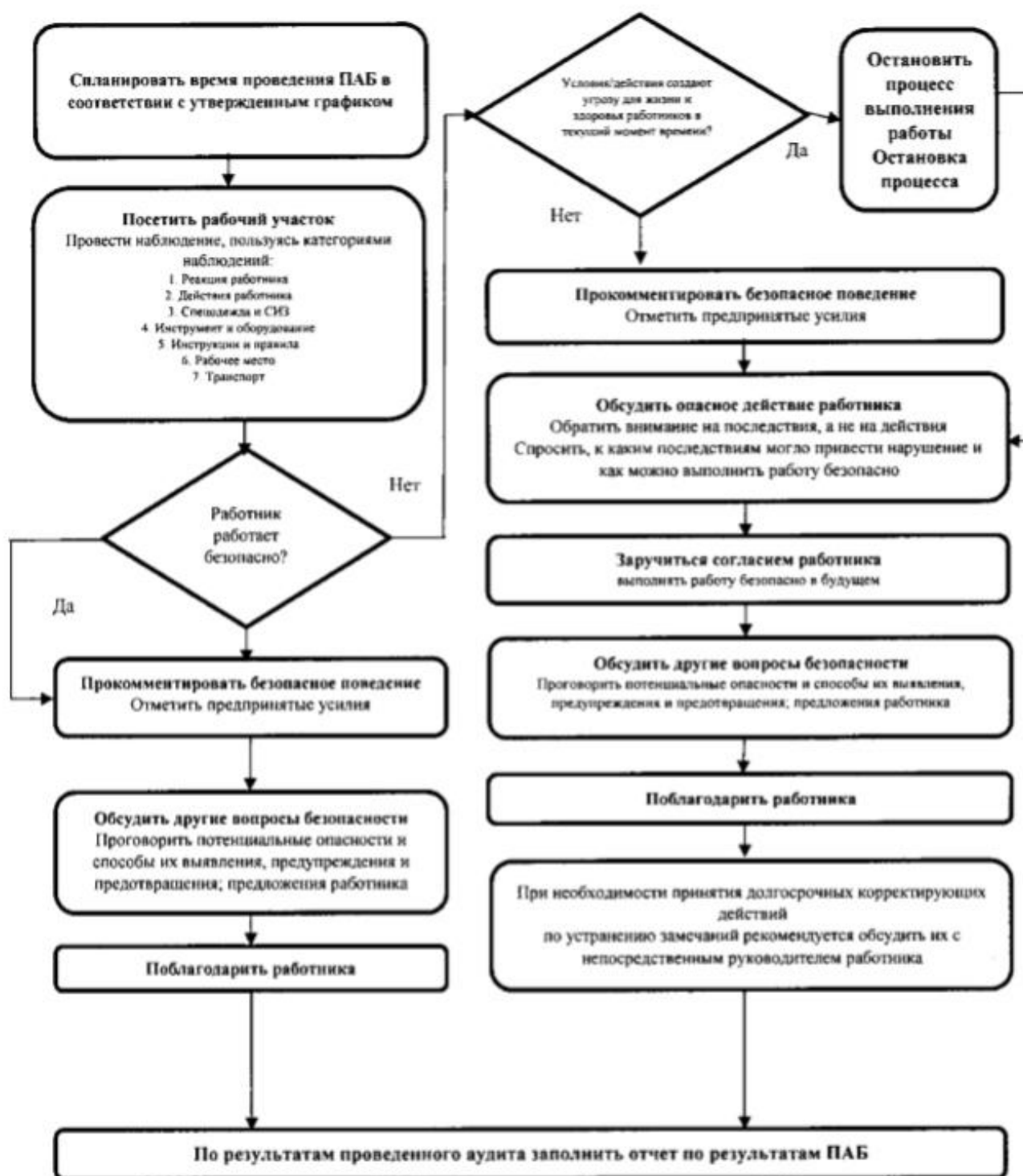


Рисунок 1. Блок-схема порядка проведения ПАБ.

Практическое занятие по итогам обучения Практическое занятие по

Модулю 5.

Упражнение 4. Отчетность

Оценить предоставленную проблемную ситуацию и сделать отчет по результатам поведенческого аудита безопасности в соответствии с Положением о правилах проведения поведенческого аудита безопасности утвержденного приказом ООО «Газпром межрегионгаз» №181 от 30.07.2021 по форме:

Приложение № 2
к Положению о правилах проведения
поведенческого аудита безопасности

Рекомендуемая форма отчета по результатам поведенческого аудита безопасности

| Отчет по результатам поведенческого аудита безопасности | | | | | |
|--|--------------------------|--------------------------|---|--------------------------|--------------------------|
| Подразделение: | | | Дата: | | |
| Участок: | | | Наблюдая чел.: | | |
| Выполняемая работа: | | | Время: | | |
| 1. Реакция работника/работников | | | | | |
| 1.1 Перестраивает работу | Опасен | Неопасен | 1.4 Наклоняется, причесется, уходит | Опасен | Неопасен |
| 1.2 Меняет положение | <input type="checkbox"/> | <input type="checkbox"/> | 1.5 Меняет или причет инструмент | <input type="checkbox"/> | <input type="checkbox"/> |
| 1.3 Приводит в порядок СИЗ | <input type="checkbox"/> | <input type="checkbox"/> | 1.6 Устанавливает защитные приспособления | <input type="checkbox"/> | <input type="checkbox"/> |
| | | | 1.7 Прекращает работу | <input type="checkbox"/> | <input type="checkbox"/> |
| 2. Действия работника/работников | | | | | |
| 2.1 Отвлекается в процессе выполнения работ | Опасен | Неопасен | 2.7 движущиеся предметы/транспортные средства | Опасен | Неопасен |
| 2.2 При ходьбе не смотрит под ноги | <input type="checkbox"/> | <input type="checkbox"/> | 2.8 горячие/холодные поверхности | <input type="checkbox"/> | <input type="checkbox"/> |
| 2.3 На лестнице не держится за поручень | <input type="checkbox"/> | <input type="checkbox"/> | 2.9 опасные вещества | <input type="checkbox"/> | <input type="checkbox"/> |
| 2.4 Наличие спешки во время проведения работ | <input type="checkbox"/> | <input type="checkbox"/> | 2.10 высота, падающие предметы | <input type="checkbox"/> | <input type="checkbox"/> |
| 2.5 Подвергает опасности других | <input type="checkbox"/> | <input type="checkbox"/> | 2.11 электрический ток | <input type="checkbox"/> | <input type="checkbox"/> |
| 2.6 Работает в неудобной/небезопасной позе | | | 2.12 отсутствие/недостаточное освещение | <input type="checkbox"/> | <input type="checkbox"/> |
| 3. Спецодежда и СИЗ | | | | | |
| 3.1 Спецодежда и СИЗ не соответствуют характеру выполняемых работ | Опасен | Неопасен | 3.4 Работник исправительно использует выданные СИЗ | Опасен | Неопасен |
| 3.2 Нет в наличии всех необходимых СИЗ | <input type="checkbox"/> | <input type="checkbox"/> | 3.5 Не применяет СИЗ, не использует средства коллективной защиты | <input type="checkbox"/> | <input type="checkbox"/> |
| 3.3 Применяет неисправные (с видимыми повреждениями) СИЗ | <input type="checkbox"/> | <input type="checkbox"/> | | | |
| 4. Инструмент и оборудование | | | | | |
| 4.1 Инструмент и оборудование не соответствуют характеру выполняемых работ | Опасен | Неопасен | 4.3 Не используется в соответствии с требованиями | Опасен | Неопасен |
| 4.2 Имеются кустарно изготовленные инструменты и оборудование | <input type="checkbox"/> | <input type="checkbox"/> | 4.4 Инструменты и оборудование неисправны, с видимыми повреждениями, не имеют необходимые средства защиты (кожушки, экраны и др.) | <input type="checkbox"/> | <input type="checkbox"/> |
| 5. Инструкции и правила | | | | | |
| 5.1 Недоступны | Опасен | Неопасен | 5.3 Не соблюдаются требования соответствующих инструкций и правил | Опасен | Неопасен |
| 5.2 Непонятны персоналу | <input type="checkbox"/> | <input type="checkbox"/> | | <input type="checkbox"/> | <input type="checkbox"/> |
| 6. Рабочее место | | | | | |
| 6.1 Захламлено, загромождено, присутствуют посторонние предметы | Опасен | Неопасен | 6.3 Инструменты, оборудование, материалы размещены иррационально и небезопасно | Опасен | Неопасен |
| 6.2 Скользкий пол | <input type="checkbox"/> | <input type="checkbox"/> | | <input type="checkbox"/> | <input type="checkbox"/> |

Приложение № 2
к Положению о правилах проведения
поведенческого аудита безопасности
(окончание)

| 7. Транспорт | | | | | |
|--|--------------------------|--------------------------|---|--------------------------|--------------------------|
| | Опасн | Неудовлетв | | Опасн | Неудовлетв |
| 7.1 Ремни безопасности отсутствуют, неисправны или не используются | <input type="checkbox"/> | <input type="checkbox"/> | 7.4 Используются мобильные средства связи во время движения | <input type="checkbox"/> | <input type="checkbox"/> |
| 7.2 Состояние водителя не соответствует требованиям | <input type="checkbox"/> | <input type="checkbox"/> | 7.5 Несоблюдение ПДД (скорость, знаки, разметка) | <input type="checkbox"/> | <input type="checkbox"/> |
| 7.3 Опасный стиль вождения (резкий разгон/торможение;) | <input type="checkbox"/> | <input type="checkbox"/> | 7.6 Состояние транспортного средства не соответствует требованиям | <input type="checkbox"/> | <input type="checkbox"/> |
| Прочее (указать): _____ | | | | | |
| Предпринятые меры по коррекции недостатков: _____ | | | | | |
| Поведенческий аудит безопасности провели: | | | | | |
| Должность | | Подпись | | И.О. Фамилия | |
| Должность | | Подпись | | И.О. Фамилия | |

Упражнение 5. Определения причин несоответствий методом «5 ПОЧЕМУ?»

Оценить предоставленную проблемную ситуацию методом «5 ПОЧЕМУ?».

Самоподготовка в обучающе-контролирующей программе «ОЛИМПОКС» по пройденным Модулям – 2 час.

Проверка знаний – ЭКЗАМЕН

ОЦЕНОЧНЫЕ СРЕДСТВА

Примерный перечень контрольных вопросов для тестовых заданий по курсу обучения из Обучающе-контролирующей системы «Олимпекс»

Контрольные вопросы:

1) Целями поведенческого аудита безопасности являются:

- а) предотвращение производственного травматизма, аварий, инцидентов, пожаров и профессиональных заболеваний;
- б) формирование объективной информации о состоянии объектов в области производственной безопасности;
- в) повышение информированности персонала в области производственной безопасности;
- г) повышение уровня культуры производственной безопасности;
- д) верны все перечисленные варианты.

2) Поведенческий аудит безопасности проводят:

- а) в рабочее время;
- б) во время установленного перерыва для отдыха и приёма пищи;
- в) в нерабочее время;
- г) в специально установленное для проверки время.

3) Требуется ли аудитору специальное обучение для проведения поведенческого аудита безопасности?

- а) требуется;
- б) не требуется;
- в) аудит входит в должностные обязанности руководителя.

4) Периодичность проведения поведенческого аудита безопасности для линейных руководителей (мастера, механика) установлена:

- а) не реже четырех раз в месяц;
- б) не реже одного раза в месяц;
- в) не реже одного раза в квартал;
- г) не реже одного раза в шесть месяцев.

5) Периодичность проведения поведенческого аудита безопасности для руководителей производственных структурных подразделений (начальник участка, цеха, службы, производства) установлена:

- а) не реже четырех раз в месяц;
- б) не реже одного раза в месяц;
- в) не реже одного раза в квартал;
- г) не реже одного раза в шесть месяцев.

б) Периодичность проведения поведенческого аудита безопасности для руководителей филиалов ДО (руководитель филиала, главный инженер филиала, заместитель главного инженера ДО и тд.) установлена:

- а) не реже четырех раз в месяц;
- б) не реже одного раза в месяц;

в) не реже одного раза в квартал;

г) не реже одного раза в шесть месяцев.

7) Периодичность проведения поведенческого аудита безопасности для руководителей администрации ДО (генеральный директор, главный инженер и тд.) установлена:

а) не реже четырех раз в месяц;

б) не реже одного раза в месяц;

в) не реже одного раза в квартал;

г) не реже одного раза в шесть месяцев.

8) Для проведения оценки действий работников и условий на их рабочем месте (идентификации опасных действий/условий) определены категории наблюдения, а также критерии их оценки:

а) реакция и действия работника/работников;

б) спецодежда, СИЗ, инструмент и оборудование;

в) инструкции и правила;

г) рабочее место и транспорт;

д) верны все перечисленные варианты.

9) По итогам каждого поведенческого аудита безопасности составляется:

а) отчёт по результатам ПАБ;

б) матрица идентифицированных опасностей на рабочем месте;

в) заключение об идентифицированных опасных действиях/условиях;

г) акт по итогам проведения ПАБ.

10) При посещении рабочего места вами отмечено, что работник трудится НЕ БЕЗОПАСНО и условия/действия создают угрозу для жизни и здоровья работников в текущий момент времени. Ваши действия в первую очередь?

а) прокомментировать небезопасное поведение.

б) остановить процесс выполнения работы;

в) обсудить опасное действие работника;

г) выписать дисциплинарное взыскание.

11) При осуществлении наблюдения по категории «Реакция работника/работников» следует зафиксировать первую реакцию наблюдаемого работника в течение...

а) 5 секунд с момента появления аудитора;

б) 10-30 секунд с момента появления аудитора;

в) 60 секунд с момента появления аудитора.

12) При осуществлении наблюдения по категории «Спецодежда и СИЗ» следует применять:

а) «метод проверки с головы до ног»;

б) оценку СИЗ по карточке выдачи спецодежды;

в) оценку по паспорту завода-изготовителя;

г) нет правильного ответа.

13) В случае, если будет обнаружено не описанное в отчете по результатам ПАБ опасное условие или действие, следует..

а) составить на него отдельный Отчёт по результатам ПАБ;

б) указать его в разделе «Прочее»;

в) оповестить вышестоящее руководство работника о данном опасном событии.

г) ничего не делать – проводить ПАБ только по тем категориям, которые представлены в Положении о правилах проведения поведенческого аудита безопасности утвержденного приказом ООО «Газпром межрегионгаз» №181 от 30.07.2021.

14) При осуществлении наблюдения по категории «Рабочее место» следует обратить внимание на:

а) состояние факторов производственной среды;

б) факты захламленности, загрязненности рабочего места;

в) наличие посторонних предметов, скользкого пола в рабочей зоне и зонах перемещения;

г) рациональность и безопасность расположения инструментов и оборудования;

д) верны все перечисленные варианты.

15) При осуществлении наблюдения по категориям «Инструкции и правила» не следует обратить внимание на то, что инструкции и правила:

а) доступны (на рабочем месте);

б) понятны (работникам);

в) имеются в наличии у каждого работника в распечатанном виде;

г) соблюдаются (работники следуют им при выполнении работ).

16) При осуществлении наблюдения по категории «Инструмент и оборудование» не следует:

а) использовать соответствующие характеру выполняемых работ инструменты, оборудование, приспособления;

б) использовать инструменты, оборудование, приспособления согласно требованиям инструкций по безопасной эксплуатации;

в) верифицировать все используемые в работе инструменты, оборудование, приспособления;

г) удостовериться, что инструменты, оборудование исправны и безопасны для работы, а также что отсутствуют кустарно изготовленные инструменты и оборудование.

17) Какой этап не входит в проведение беседы с работником в ходе ПАБ?

а) подготовка;

б) наблюдение;

в) диалог;

г) выводы.

18. Отчёт по результатам ПАБ следует оформлять по форме, приведенной в:

а) Положении о правилах проведения поведенческого аудита безопасности утвержденного приказом ООО «Газпром межрегионгаз» №181 от 30.07.2021;

б) Положении организации и проведении аудитов системы управления производственной безопасностью ООО «Газпром межрегионгаз» утвержденного приказом ООО «Газпром межрегионгаз» №172 от 27.07.2021;

в) Положении об установлении целей в области производственной безопасности, разработке программ мероприятий и мониторинге их выполнения, утвержденного приказом ООО «Газпром межрегионгаз» №173 от 27.07.21;

г) Положении об идентификации опасностей и управлении рисками в области производственной безопасности утвержденного приказом ООО «Газпром межрегионгаз» №180 от 30.07.2021;

19) Кем анализируются данные, полученные по результатам ПАБ?

а) структурным подразделением Общества, уполномоченным в области производственной безопасности и структурными подразделениями производственной безопасности ДО;

б) начальником структурного подразделения;

в) линейным руководителем работника.

20) Срок хранения графика проведения ПАБ и отчёта по результатам ПАБ составляет:

а) год с даты их утверждения (составления);

б) три года с даты их утверждения (составления);

в) пять лет с даты их утверждения (составления);

г) 10 лет с даты их утверждения (составления).

21) Что не относится к задачам проведения поведенческого аудита безопасности?

а) выявление направления совершенствования СУПБ;

б) выявление нарушений для применения дисциплинарных взысканий работникам;

в) мотивация работника на безопасный труд и на соблюдение требований производственной безопасности.

22. В чем заключается содержания метода «Почему?»?

а) прямая постановка вопросов «почему?» или «что это вызвало?» для установления связей между причинами;

б) визуальное представление последовательности событий, предшествующих фокусному событию, путем прямой постановки вопросов «почему?»;

в) прямая постановка вопросов «почему?» или «что это вызвало?» работникам, попавшим в происшествие, для выявления их мнения о причинах произошедшего события.

23. В каких случаях рекомендуется использовать метод «5 Почему?»

а) при методологических сложностях;

б) когда есть возможность сравнения работ;

в) когда недостаточно знаний работников о составе и методах выполнения работ;

г) при анализе каждого происшествия.

24. Допускаются ли проводить ПАБ совместно с внутренними аудитами и проверками различного уровня административно-производственного контроля?

а) допускается

б) не допускается

в) допускается при отсутствии в подразделении серьезных нарушений.

25. Какой пункт отсутствует в порядке проведения ПАБ?

- а) спланировать время проведения ПАБ в соответствии с утвержденным графиком;
- б) посетить рабочий участок и провести наблюдение за работниками, используя категории наблюдения;
- в) оценить безопасно или небезопасно трудится работник, и провести анализ работы по блок-схеме порядка ПАБ;
- г) уволить работника за небезопасную трудовую деятельность.

26. Какая категория наблюдения отсутствует при проведении ПАБ?

- а) реакция и действия работника;
- б) спецодежда, СИЗ, инструмент и оборудование;
- в) инструкции и правила;
- г) личные характеристики работника и наличие образования;
- д) рабочее место;
- е) транспорт.

27) Какой процент от общего времени проведения поведенческого аудита безопасности занимает этап **Подготовка**?

- а) 30%
- б) 50%
- в) 40%
- г) 20%

28) Какой процент от общего времени проведения поведенческого аудита безопасности занимает этап **Выполнение ПАБ**?

- а) 30%
- б) 50%
- в) 40%
- г) 70%

29) Какой процент от общего времени проведения поведенческого аудита безопасности занимает этап **Составление отчёта**?

- а) 30%
- б) 50%
- в) 10%
- г) 20%

30) Какой процент от общего времени проведения поведенческого аудита безопасности занимает этап **Контроль**?

- а) 30%
- б) 50%
- в) 10%
- г) 20%

31) Описание условий/действий работника по наблюдаемым категориям оценивается с точки зрения соответствия показателей:

- а) «опасно» и «неприменимо»;
- б) «опасно» и «безопасно»;

в) «присутствует» и «отсутствует»;

г) «опасно» и «допустимо».

32) Для аналитической оценки изменения значений показателя опасности всех проведенных аудитов рекомендуется:

а) построить лепестковую диаграмму, отражающую значения показателя опасности для каждой из наблюдаемых категорий;

б) сделать таблицу изменения опасности для каждой из наблюдаемых категорий;

в) нарисовать план-схему изменения опасностей по каждому структурному подразделению.

33) В процессе ПАБ на основе собранной статистики значений показателя опасности за выбранный период и изображается в виде отрезков на осях графика, представляющих категории наблюдения строится:

а) «область опасности»;

б) «область тревоги»;

в) «область безопасности».

34) Сколько категорий наблюдения входит в Отчёт по результатам ПАБ?

а) 5

б) 6

в) 7

г) 10

35) К какому виду аудитов относится ПАБ?

а) внутренние аудиты

б) внешние аудиты

Список используемой литературы

1. Конституция Российской Федерации (действующая редакция);
2. Трудовой Кодекс Российской Федерации от 30.12.2001 N 197-ФЗ (действующая редакция);
3. Кодекс Российской Федерации об административных правонарушениях от 30.12.2001 N 195-ФЗ (действующая редакция);
4. Гражданский кодекс Российской Федерации (ч.2) от 26.01.1996 №14-ФЗ (действующая редакция);
5. Уголовный кодекс Российской Федерации от 13.06.1996 N 63-ФЗ (действующая редакция);
6. Федеральный закон от 29 декабря 2012 г. № 273-ФЗ «Об образовании в Российской организации»;
7. Положение о правилах проведения поведенческого аудита безопасности утвержденного приказом ООО «Газпром межрегионгаз» №181 от 30.07.2021;
8. Положение организации и проведении аудитов системы управления производственной безопасностью ООО «Газпром межрегионгаз» утвержденного приказом ООО «Газпром межрегионгаз» №172 от 27.07.2021;
9. Положение об установлении целей в области производственной безопасности, разработке программ мероприятий и мониторинге их выполнения. утвержденного приказом ООО «Газпром межрегионгаз» №173 от 27.07.21;
10. Положения об идентификации опасностей и управлении рисками в области производственной безопасности утвержденного приказом ООО «Газпром межрегионгаз» №180 от 30.07.2021;
11. Положения о системе управления производственной безопасностью ООО «Газпром межрегионгаз» утвержденного приказом ООО «Газпром межрегионгаз» №185 от 30.07.2021;
12. Положения о разработке, учёте, внесении изменений, признании утратившими силу и отмене документов системы управления производственной безопасностью ООО «Газпром межрегионгаз» утвержденного приказом ООО «Газпром межрегионгаз» №186 от 30.07.21.